

*SEMINARIO BIBLICO DE COLOMBIA*

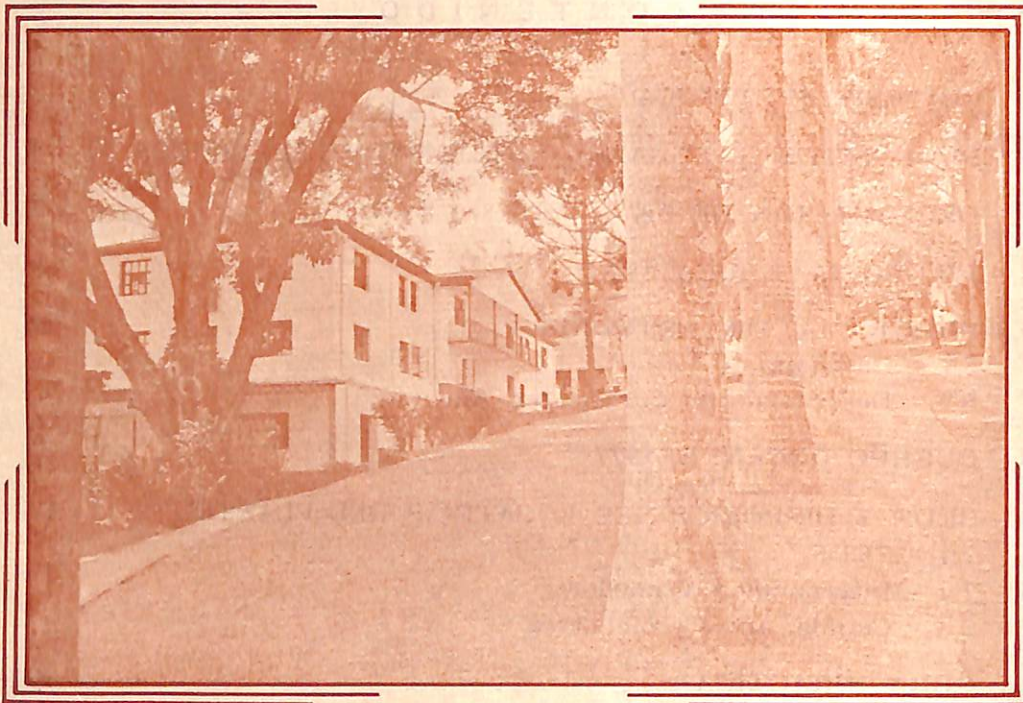
Educación Por Ministerio En El Cuerpo

*Prospecto*

*AÑO 1977*

## CONTENIDO

1.	SINTESIS HISTORICA . . . . .	3
2.	PROPOSITOS GENERALES Y OBJETIVOS ESPECIFICOS . . . . .	4
3.	DECLARACION DE FE . . . . .	7
4.	FILOSOFIA EDUCATIVA . . . . .	9
5.	PROGRAMA DE ESTUDIOS . . . . .	12
	5.1 - Currículo	
	5.2 - Descripción de Cursos, 1er. Año	
6.	CUERPO DOCENTE, 1977	
7.	SEDE Y DISPOSICIONES LOCATIVAS DEL PLANTEL . . . . .	17
	7.1 - SEDE	
	7.2 - Internados y Comedor	
	7.3 - Capilla, aulas y biblioteca	
8.	OBRA PRACTICA . . . . .	19
9.	INFORMACION GENERAL . . . . .	20
	9.1 - Requisitos de Ingreso	
	9.2 - Costo de Estudios	
	9.3 - Reglamento Interno	
	9.4 - Calendario Académico 1977	
10.	SIETE RAZONES PARA ESTUDIAR EN EL SEMINARIO BIBLICO DE COLOMBIA . . . . .	23



## SEMINARIO BIBLICO DE COLOMBIA

*Prospecto 1977*

## SINTESES HISTORICA

Inició labores este Seminario en el año 1944 por iniciativa y patrocinio de la Sociedad Misionera Interamericana y Misión Metodista Wesleyana. Desde el 8 de febrero de aquel año hasta la fecha han pasado por sus aulas gran número de siervos de Dios llamados al Sagrado Ministerio, muchos de los cuales son líderes de la iglesia nacional hoy. Su primer nombre fue SEMINARIO BIBLICO DE COLOMBIA.

Más tarde al quedar el Seminario bajo la responsabilidad de la Sociedad Misionera Interamericana solamente, le fue dado nombre de SEMINARIO BIBLICO INTERAMERICANO. Esta Misión lo sostuvo por muchos años, pero viendo que así se le limitaba su visión y función, aunque recibía estudiantes de otras denominaciones, no vaciló en sugerirle a CEDEC (Confederación Evangélica de Colombia), en su reunión anual de 1962, la creación de un Seminario Unido que sirviera a todas las Iglesias Evangélicas del país. Se buscaba con ello una verdadera confraternidad y unión de esfuerzos en la preparación de los pastores y líderes nacionales dentro de su propia ambientación social y cultural.

Lo sugerido a CEDEC en 1962 llegó a ser una realidad en la reunión de la Junta Asesora en febrero de 1967 cuando se formó la Junta Directiva del SEMINARIO BIBLICO UNIDO DE COLOMBIA.

Los grupos representados en la Junta Directiva de la institución fueron: La Sociedad Misionera Interamericana, la Asociación de Iglesias Interamericanas, la Misión Latinoamericana, la Misión Menonita Colombiana, la Conferencia de los hermanos Menonitas, la Misión del Pacto Evangélico y SEPAL (Servicio Evangélico para America Latina). Además el Seminario contó con la colaboración de otras Entidades Evangélicas.

En noviembre de 1968 el Seminario Bíblico Unido de Colombia extendió su ministerio reorganizándose en tres divisiones: Bogotá, Cali y Medellín. El Instituto Bíblico Emmanuel, fundado por la Conferencia de los Hermanos Menonitas en 1960, que ya había suspendido su programa de residencia en el año 1967 para seguir con estudios por extensión, llegó a formar parte de la División Cali del Seminario. La División del Caribe se organizó en 1970. Aunque el Seminario ofreció estudios por extensión en las cuatro divisiones, solamente en Medellín ha existido el programa de residencia y éste en el nivel de Bachillerato.

Durante el año lectivo de 1972 empezó a sentirse una dinámica de cambio en la sección de residencia, gestada por alumnos y profesores. No querían conformarse al desarrollo rutinario y solamente académico del programa de estudios. Palpitaba en sus corazones la necesidad de comprometerse más con Cristo y su Iglesia para cumplir su misión cristiana en este mundo convulsionado y desorientado. Esto hizo que el nuevo Rector, Jaime Ogan, durante el año 1973, realizara un estudio de evaluación del Seminario a nivel nacional para ver dónde estaba y qué ruta debía seguir en cuanto a estrategia. Como resultado surgieron tres departamentos de trabajo para la preparación integral del alumno: Académico, Consejería y Obra Práctica. Se busca con ello ofrecer al estu-

dianTE PREPARACION INTELECTUAL, MADUREZ EMOCIONAL Y DESARROLLO ESPIRITUAL para que pueda enfrentarse con éxito al ministerio que Dios le ha dado. Además, se estableció como objetivo del Seminario integrarse dinámicamente con las Iglesias Evangélicas para recíprocamente alimentarse de sus experiencias vitales y unidos hacer avanzar la obra del Señor en Colombia.

Los años 1974, 1975 y lo que va corriendo del presente, 1976, han constituido un período de estudio serio de todos los asuntos del Seminario. Se ha abordado la cuestión de profesorado, tipo de candidato a estudios, organización administrativa, objetivos, declaración de fe, filosofía educativa, metodología de enseñanza, demandas de la iglesia, etc. Del análisis de todo ello ha surgido un plan de desarrollo y proyección del Seminario que debe empezar a operar en 1977. Se persigue con él alcanzar ALTO NIVEL ACADÉMICO Y PROFUNDIDAD ESPIRITUAL para responder eficientemente el desafío histórico que nos toca vivir.

El Seminario ha retornado a su primer nombre, SEMINARIO BIBLICO DE COLOMBIA. Es de carácter interdenominacional, pero auspiciado y orientado por la Sociedad Misionera Interamericana y la Asociación de Iglesias Evangélicas Interamericanas de Colombia.

#### PROPOSITOS GENERALES Y OBJETIVOS ESPECIFICOS

1. PROVEER UN CONOCIMIENTO SISTEMATICO, ORDENADO Y METODICO DE LAS ESCRITURAS DEL ANTIGUO TESTAMENTO Y DEL NUEVO TESTAMENTO, CON EL FIN DE INSPIRAR UNA BASE REAL Y FUNCIONAL DE FE, MODO DE VIVIR Y MINISTERIO BIBLICO.

##### Objetivos Específicos:

- 1.1 Entender la historia y desarrollo de los cánones del Antiguo y Nuevo Testamento de las Sagradas Escrituras.
  - 1.2 Entender los marcos geográficos, históricos y culturales de los pueblos bíblicos.
  - 1.3 Conocer y entender el método inductivo de estudios bíblicos y demostrar el anhelo y capacidad para estudiar permanentemente las Escrituras.
  - 1.4 Conocer el contenido de la Biblia en español.
  - 1.5 Entender los conceptos de revelación, autoridad, inspiración e infabilidad según su relación a las Escrituras dentro de las tradiciones evangélicas.
  - 1.6 Desarrollar un convencimiento personal comunicable de la doctrina bíblica y de teología bíblica.
  - 1.7 Desarrollar habilidad práctica para aplicar creativamente las verdades bíblicas a problemas y relaciones contemporáneas.
  - 1.8 Tener un conocimiento introductorio de problemas críticos y de la literatura existente en el campo de los estudios bíblicos.
2. PROVEER UN ENTENDIMIENTO BASICO DE LA TEOLOGIA EVANGELICA PARA QUE EL ESTUDIANTE FORME SU PROPIO CRITERIO DOCTRINAL.

##### Objetivos Específicos:

- 3.1 Entender y aceptar para sí mismo su llamamiento cristiano.
  - 3.2 Aceptar y apreciar a otros como son. Esta es la base para las relaciones interpersonales positivas.
  - 3.3 Desarrollar habilidades para un trabajo eficaz en equipo.
  - 3.4 Desarrollar un modo de vivir familiar en armonía con los principios bíblicos.
  - 3.5 Experimentar y entender la dinámica y método del consejero personal y de grupo y demostrar una habilidad para funcionar como tal.
  - 3.6 Experimentar y funcionar bajo la dinámica de autocrítica constructiva, de aprender de las experiencias, y aceptar la crítica legítima de otros.
  - 3.7 Demostrar flexibilidad que posibilite la recepción de nuevas ideas y cambios cuando sea necesario.
4. PROVEER INFORMACION, EXPERIENCIA Y AMBIENTE ADECUADOS CONDUCENTES AL DESARROLLO TOTAL DEL INDIVIDUO INCLUYENDO EL RECONOCIMIENTO Y DESARROLLO DE LOS DONES OTORGADOS POR DIOS PARA EL MINISTERIO.

##### Objetivos Específicos:

- 4.1 Identificar y entender el uso de sus dones espirituales y las habilidades naturales que son útiles al servicio cristiano.
  - 4.2 Entender y aplicar principios bíblicos para desarrollar el crecimiento espiritual en forma práctica y progresiva.
  - 4.3 Ejercitar y madurar sus dones y habilidades; a fin de perfeccionar a los santos para el ministerio en el ambiente de la iglesia y el mundo donde actúa.
  - 4.4 Desarrollar su vida espiritual por medio de un discipulado individual con un miembro de la facultad y otra persona capacitada.
5. PROVEER LOS ELEMENTOS NECESARIOS PARA LA COMUNICACION DEL MENSAJE DEL EVANGELIO EN DIVERSAS CIRCUNSTANCIAS.

##### Objetivos Específicos:

- 5.1 Reconocer y apreciar su propia cultura y la de otros como posibles receptores del Evangelio.
  - 5.2 Conocer y entender la filosofía y las técnicas de la comunicación.
  - 5.3 Conocer y entender la filosofía y las técnicas de enseñanza y homilética de la palabra y demostrar una facilidad aceptable en ejecutarlo.
  - 5.4 Entender la dinámica y los métodos del discipulado cristiano y demostrar en la vida diaria sus efectos funcionales.
  - 5.5 Enterarse de los recursos e instrumentos necesarios para la comunicación, y adquirir las habilidades metódicas.
6. CAPACITAR AL ESTUDIANTE EN SU ENTENDIMIENTO DE LA IGLESIA, SUS ANTECEDENTES HISTORICOS, SU TEOLOGIA Y SUS RESPONSABILIDADES HACIA SI MISMA Y HACIA EL MUNDO.

##### Objetivos Específicos:

- 6.1 Conocer y entender el desarrollo histórico, y la doctrina correspondiente de la iglesia.

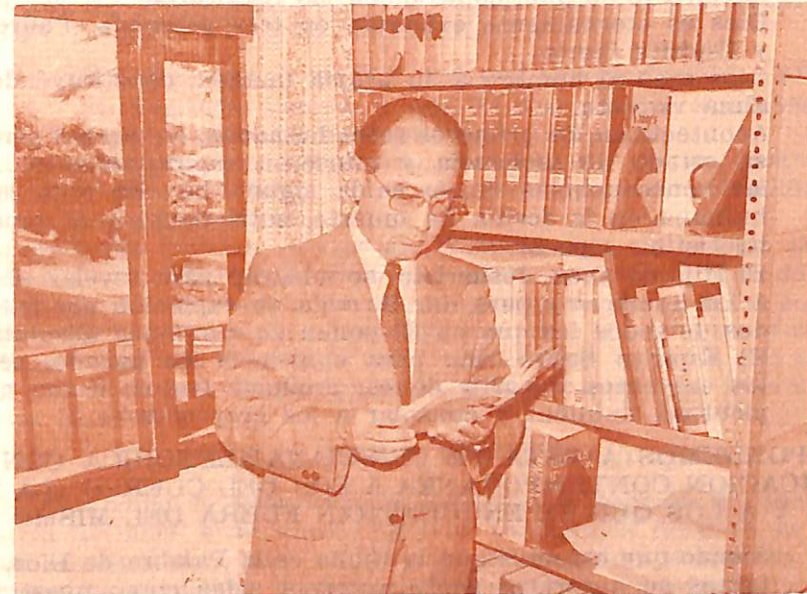
- 6.2 Entender el papel del pastor y de la iglesia en equipar y desplegar el ministerio.
  - 6.3 Entender los principios de la auto-dinámica del crecimiento de la iglesia y desarrollar las capacidades para aplicarlos.
  - 6.4 Descubrir las diversas estrategias y métodos contemporáneos de evangelismo entre las diferentes culturas y subculturas de la sociedad.
7. ESTUDIAR LA CREATIVIDAD EN EL CAMPO DE LA TEOLOGIA ANALIZANDO LOS PROBLEMAS CONTEMPORANEOS A LA LUZ DE LA PALABRA DE DIOS EN BUSCA DE RESPUESTAS ACERCA DE LAS RELACIONES DEL INDIVIDUO CON EL MUNDO ACTUAL.

Objetivos Específicos:

- 7.1 Entender su herencia cultural global en los campos de la psicología, sociología, economía, política y religión, relacionándola a la verdad y Fe Bíblica.
  - 7.2 Conocer y entender la dinámica relacionada con los cambios en las culturas y subculturas regionales.
  - 7.3 Entender la teología para poder formar su propio criterio frente a las crisis contemporáneas.
  - 7.4 Distinguir entre normas de conducta culturales y bíblicas.
8. PROMOVER LA CAPACITACION Y RENOVACION DE ESTUDIOS A FAVOR DE LOS PASTORES EN EJERCICIO, ORIENTADOS A DAR NUEVAS ESTRATEGIAS EN EL CAMPO DE EVANGELISMO, EL CRECIMIENTO DE LA IGLESIA Y EL DESEMPEÑO Y DESARROLLO PASTORAL PROPIAMENTE DICHO.

Objetivos Específicos:

- 8.1 Realizar oportunamente Seminarios y Talleres sobre una variedad de temas interesantes al pastor.
- 8.2 Mantener un nivel adecuado de libros en la biblioteca del seminario en las varias disciplinas relacionadas al pastorado.
- 8.3 Hacer investigaciones serias sobre los problemas de la iglesia y del pastorado.



## DECLARACION DE FE

El Seminario Bíblico de Colombia es un seminario confesional, basado firmemente en la posición teológica conservadora, evangélica y bíblica. Declaramos nuestra fe en términos de tres aspectos primordiales: Sus bases históricas, su aplicación contemporánea y sus esperanzas escatológicas.

1. NUESTRA FE CRISTIANA TIENE BASES HISTORICAS... ES UNA FE HISTORICA.
  - 1.1 Creemos en los actos de Dios en la historia del mundo, y aún antes de dicha historia. Creemos que Dios ha intervenido en la historia del hombre constantemente, creando, llamando, guiando, salvando, librando, y usando a los hombres.
  - 1.2 Creemos que muchos de estos actos de Dios fueron registrados en el Antiguo y Nuevo Testamento, y que Dios inspiró a los autores bíblicos de tal manera que esas obras canónicas humano-divinas resultaron sin errores, tanto teológicos como históricos.
  - 1.3 Creemos que Dios no sólo se reveló en sus actos salvíficos sino también en el registro escritural de los mismos, dando a los autores bíblicos la interpretación divina del evento.
  - 1.4 Creemos que Dios se reveló en Sus acciones y también proposicionalmente en las Escrituras. Por lo tanto, declaramos

nuestra fe en que, como dicen las Escrituras:

- 1.4.1 Dios es eternamente existente en tres personas: Padre, Hijo y Espíritu Santo.
  - 1.4.2 Dios creó al hombre a su propia imagen, constituyéndole un alma viviente.
  - 1.4.3 Aconteció en los primeros seres humanos, en la cual perdieron su estado de inocencia y murieron espiritualmente; y que las consecuencias de su caída siguen hoy en toda la raza humana en la forma de muerte, sufrimiento y la tendencia irresistible a pecar.
  - 1.4.4 El Hijo de Dios, Jesucristo, se encarnó para revelar al Padre a los hombres y para dar Su vida en expiación por los pecados de todos los que en El ponen su confianza absoluta.
  - 1.4.5 El Espíritu Santo vino para convencer de pecado, sellar a los creyentes, repartir dones, producir frutos, llenar con su plenitud, iluminar y consolar a los creyentes.
2. RESPONDEMOS A ESTA FE CRISTIANA HISTORICA CON UNA APLICACION CONTEMPORANEA A LOS DEL CUERPO (LA IGLESIA) Y A LOS QUE SE ENCUENTRAN FUERA DEL MISMO
- 2.1 Siendo que creemos que la Biblia es la Palabra de Dios, aceptamos su autoridad sobre nuestras vidas como nuestra única Regla de Fe y Práctica, tomando prioridad sobre cualquier experiencia subjetiva o declaración objetiva y nos proponemos practicar la disciplina diaria de someter nuestras vidas a la enseñanza bíblica.
  - 2.2 Siendo que creemos que el hombre es creado a la imagen de Dios, declaramos nuestra fe en la dignidad y el valor personal de cada hombre, y nos oponemos a cualquier sistema o personalidad que corrompa esa dignidad o menosprecie ese valor.
  - 2.3 Siendo que creemos que por la caída y por escogencia propia, toda la raza humana queda justamente condenada ante Dios, declaramos nuestra fe en la absoluta necesidad de que el hombre sea convertido por la gracia de Dios,
  - 2.4 Siendo que creemos en la eficacia de la muerte substitucionaria de Cristo a favor de todo el que quiera convertirse, declaramos nuestra fe en que la salvación es por fe para todo el que quiera ser salvo.
  - 2.5 Siendo que creemos en el poder del Espíritu Santo para renovar y regir Su iglesia, declaramos nuestra fe en su obra a nuestro favor en la conversión y aceptamos Su soberanía para repartir los dones como El quiera, producir los frutos en la vida de cada creyente sumiso, y llenar con su plenitud a todo creyente que lo pida por fe.
  - 2.6 Siendo que creemos que la obra del Espíritu es crear el Cuerpo de Cristo aquí en la tierra, declaramos nuestra fe en consagración a la unidad, diversidad y armonía que El quiere crear en el Cuerpo como medio de proclamación al mundo incrédulo.

### 3. NUESTRA FE CRISTIANA, AUNQUE HISTORICA, TIENE TAMBIEN UNA ESPERANZA ESCATOLOGICA.

- 3.1 Creemos que Jesucristo volverá personalmente algún día en Su Segunda Venida, y que El rescatará a Su Iglesia y juzgará a todos los habitantes de la tierra.
- 3.2 Creemos que habrá una resurrección de los justos a vida eterna con Cristo, y de los injustos a condenación eterna, separados de Dios.

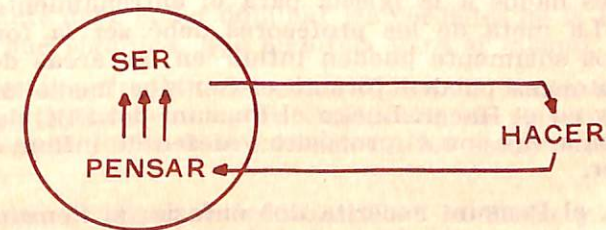
Declaramos que nuestra fe cristiana bíblica comprende toda la historia del hombre, con bases históricas que alcanzan hasta antes de la creación del mundo, con aplicación contemporánea que toca el corazón de toda actividad, pensamiento y estado humano; y con esperanza futura se extiende más allá del fin de este mundo. Esta es la fe que proclamamos y a la cual nos consagramos, para la salvación del hombre y para la gloria de Dios.

## FILOSOFIA EDUCATIVA

El SBC desarrolla su Programa de Estudios en función de una filosofía educativa definida y de unos objetivos específicos durante la preparación del alumno en y para el ejercicio del Sagrado Ministerio. Una vez cumplidos los requisitos académicos y prácticos, el estudiante recibe el título de Bachiller en Sagrada Teología.

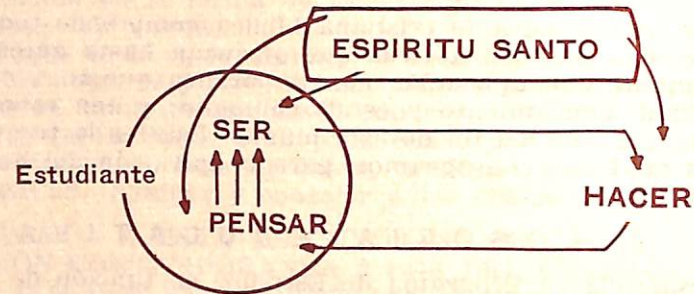
### 1. LA FILOSOFIA EDUCATIVA.

En la educación teológica y evangélica tenemos interés en tres áreas de la persona, educativamente hablando: El Ser, El Pensar y El Hacer.



El Pensar es la base del Ser ("No os conforméis a este siglo, sino transformaos por medio de la renovación de vuestro entendimiento". Romanos 12:2; cf. también Proverbios 23:7; "Porque cual es el pensamiento en su corazón, tal es él"). El Ser se expresa en el Hacer (Es la enseñanza en toda la Biblia, pero véase Marcos 7:21-23 que dice "porque de dentro del corazón de los hombres, salen... las malas cosas"). El Hacer enriquece y fortalece el Pensar ("que presentéis vuestros cuerpos... que es vuestro culto racional").

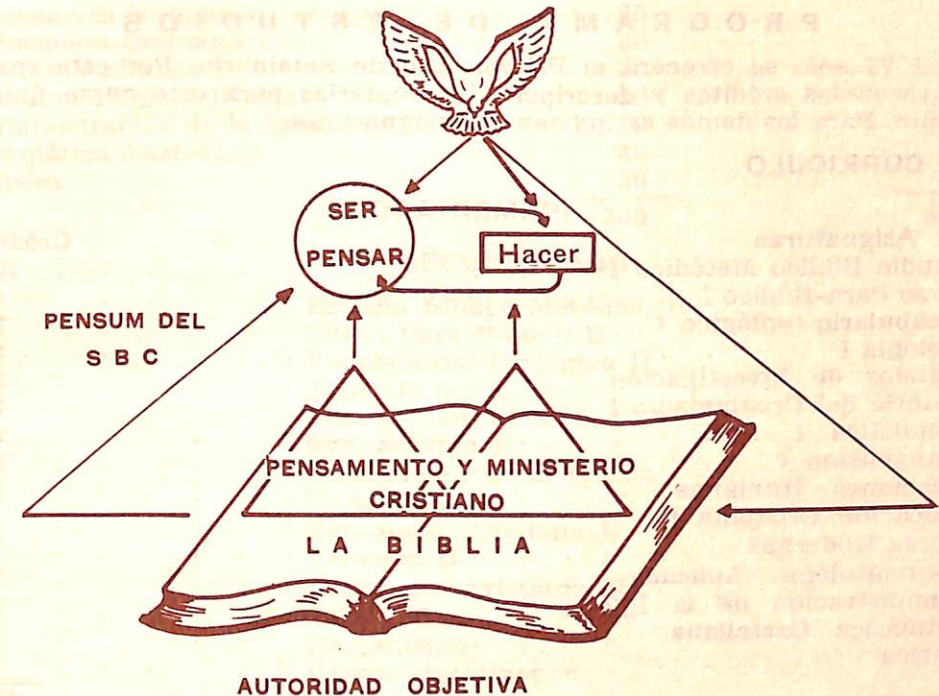
El Espíritu Santo de Dios es el Único que puede influir en las tres áreas a la vez.



Véase estas citas como ejemplos: (1) **Pensar**: Juan 14:26; 16:13,14; (2) **Ser**: Juan 14:17; Hechos 1:8; (3) **Hacer**: Juan 15:26,27; Hechos 2, etc.

El Espíritu Santo también puede influir en los estudiantes por medio de los hombres dados a la iglesia para el entrenamiento de líderes (Ef. 4:1-16). La meta de los profesores debe ser la formación del Ser. Pero éstos solamente pueden influir en las áreas del Pensar y del Hacer. Entonces pueden formar el Ser por medio de influencia en el Pensar y en el Hacer. Luego el Pensum del SBC debe enfocarse en estas dos áreas con el propósito y deseo de influir en y formar el área del Ser.

Por tal razón, el Pensum necesita dos énfasis: el Pensamiento Cristiano (cómo pensar según la verdad de Dios) y el Ministerio Cristiano (cómo actuar o servir según la verdad de Dios). Pero estos dos énfasis deben tener su base en el estudio directo de la Biblia, la Palabra de Dios.



La Biblia debe ser nuestra base, como norma y autoridad objetiva. Entonces debemos enseñar "cómo entender la Palabra de Dios". El Estudiante debe poder dominar las verdades de la Palabra de Dios: qué dice, qué significa, qué significa para sí mismo, etc.

El Pensamiento Cristiano es cómo aplicar la Biblia al área de nuestros pensamientos y conceptos. Cuáles son los principios de la Biblia? En este caso la Biblia debe controlar a los estudiantes en su manera de pensar.

El Ministerio Cristiano es cómo aplicar la Biblia y el Pensamiento Cristiano (los principios bíblicos) al área de la iglesia local y su ministerio. La Biblia debe controlar a los estudiantes en sus actividades o funciones ministeriales.

## 2. OBJETIVOS ESPECIFICOS - El egresado del Seminario debe ser:

1. Hombre de Oración y de Unción Espiritual
2. Asiduo Estudiante de la Biblia
3. Teólogo Evangélico Funcional
4. Ganador y discipulador de personas
5. Predicador Expositivo
6. Maestro Bíblico
7. Consejero Noutético (Bíblico)

(Véase también los Propósitos Generales y Objetivos Específicos anteriores)

## PROGRAMA DE ESTUDIOS

En 1977 sólo se ofrecerá el Primer Año de Seminario. Por esta razón aparecen los créditos y descripción de materias para este curso únicamente. Para los demás se indican las asignaturas.

## 1. CURRÍCULO

PRIMER AÑO		Créditos
Asignaturas		
Estudio Bíblico Metódico I		15
Curso Para-Bíblico I		4
Vocabulario teológico I		3
Teología I		3
Métodos de Investigación		2
Historia del Cristianismo I		2
Homilética I		2
Evangelismo I		2
Relaciones Humanas		1
Educación Cristiana I		1
Sectas Modernas		1
Pneumatología Aplicada		1
Administración de la Iglesia		1
Gramática Castellana		1
Música		1
<b>Total</b>		<b>40</b>

## - Intensidad Horaria y Créditos, Primer Año, 1977 -

El desarrollo de este programa necesita 6 horas diarias de clase, así:

- 2 horas para Estudio Bíblico
- 1 hora para Parabíblico y Vocabulario
- 3 horas para Seminarios

## Intensidad Horaria Trimestral

Estudio Bíblico Metódico	= 2 h X 5 días X 10 sem.	= 100 hs.
Curso Parabíblico	= 1 h X 3 días X 10 sem.	= 30 "
Vocabulario Teológico I	= 1 h X 2 días X 10 sem.	= 20 "
Seminarios (2 sem.)	= 2 h X 5 días X 2 sem.	= 30 "
Seminarios (3 sem.)	= 3 h X 5 días X 3 sem.	= 45 "
Seminarios (4 sem.)	= 3 h X 5 días X 4 sem.	= 60 "

## Intensidad Horaria Anual

Asignatura	Total Hs.	Créditos
Estudio Bíblico Metódico I	300	15
Curso Parabíblico I	90	4
Vocabulario Teológico I	60	3
Teología I	60	3
Método de Investigación	45	2
Historia del Cristianismo I	45	2
Homilética I	45	2
Evangelismo I	45	2

Relaciones Humanas	30	1
Educación Cristiana I	30	1
Sectas Modernas	30	1
Pneumatología Aplicada	30	1
Administración de la Iglesia	30	1
Gramática Castellana	30	1
Música	30	1
	<hr/>	<hr/>
	900	40

## SEGUNDO AÑO

Estudio Bíblico Metódico II  
 Curso Para-Bíblico II  
 Vocabulario Teológico II  
 Teología del A. T.  
 Introducción al N. T.  
 Evangelismo II  
 Crecimiento de la Iglesia  
 Homilética II  
 Educación Cristiana II  
 Teología II  
 Educación Cristiana II  
 Sociología  
 Romanismo  
 Cursos Optativos

## TERCER AÑO

Estudio Bíblico Metódico III  
 Curso Para-Bíblico III  
 Vocabulario Teológico III  
 Teología del N. T.  
 Iglesia en el Mundo  
 Misiología  
 Teología Pastoral  
 Teología Contemporánea  
 Historia del Cristianismo III  
 Psicología  
 Vocabulario Teológico III  
 Ética Cristiana  
 Cursos Optativos

## 2. DESCRIPCIÓN DE CURSOS, 1er. AÑO

ESTUDIO BIBLICO METODICO I - 300 horas.- Este curso tiene dos propósitos principales: (1) capacitar al seminarista para estudiar la Palabra de Dios en una manera ordenada, disciplinada y sistemática que le puede llevar a una interpretación de acuerdo al mensaje de Dios por el autor y a una aplicación de la verdad bíblica que es fiel al texto y relevante a la situación actual; y (2) ayudarle al seminarista a dominar el contenido del Antiguo y Nuevo Testamento por medio



del estudio directo de ellos. Este curso provee la base principal para todos los demás estudios en el Seminario y, por lo tanto, es el estudio con más intensidad y profundidad en todo el currículo.

**CURSO PARABIBLICO I - 90 horas.-** Este curso tiene dos propósitos principales: (1) proveer al seminarista información en cuanto al trasfondo histórico filosófico del mundo bíblico; y (2) ayudarlo al estudiante a contrastar el mensaje bíblico con las filosofías que eran contemporáneas a él con el propósito de poder hacer lo mismo en el día de hoy en las formas que esas filosofías antiguas se reencarnan. El Curso Parabíblico se dictará siguiendo el horario del Estudio Bíblico Metódico.

**VOCABULARIO TEOLOGICO I - 60 horas.-** Este curso tiene dos propósitos principales: (1) dar al seminarista un entendimiento básico del significado etimológico de las palabras de importancia teológica en el Antiguo y Nuevo Testamento; (2) enseñar al seminarista algunos puntos básicos de la gramática del Hebreo y Griego. Este curso se dictará según el horario de Estudio Bíblico Metódico.

**TEOLOGIA I - 60 horas.-** Prólogo al estudio de la teología. Relación a la ciencia, filosofía y religión. Valor para la Iglesia tanto como para el individuo. Epistemología: revelación, inspiración y autoridad de las Escrituras. Teología: los atributos y modo trinitario de existencia de Dios. Antropología: origen, naturaleza y caída del hombre.



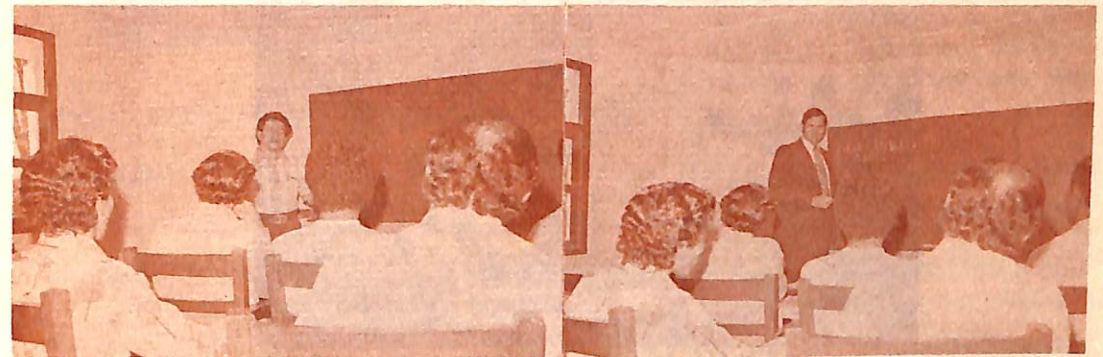
**METODOS DE INVESTIGACION - 45 horas.-** Técnicas y métodos de estudio. Lectura rápida y comprensión. Técnicas de investigación bibliográfica: elección de temas, Plan de trabajo, técnicas de apuntes, citas, bibliografía, redacción y representación del trabajo.

**HISTORIA DEL CRISTIANISMO I - 45 horas.-** Desarrollo del pensamiento y la estructura de la Iglesia desde la edad apostólica hasta 1350. Énfasis especial a las diversas escuelas de teología en los primeros siglos, las controversias trinitarias y cristológicas y las de-

cisiones de los concilios ecuménicos. El movimiento monástico y la expansión del cristianismo, la escolástica.

**HOMILETICA I - 45 horas.-** Características básicas del mensaje. Los elementos que componen la predicación. Diversas clases de sermones. Preparación de bosquejos y de manuscritos. La Estructura del mensaje. Carácter y espíritu del predicador.

**EVANGELISMO I - 45 horas.-** Aplicar el Evangelismo de Jesús a nuestras vidas. Hacer uso correcto de las Sagradas Escrituras. Cómo formar conciencia de las necesidades del hombre de nuestra época, cómo crear situaciones favorables al testimonio, cómo llevar al hombre a una decisión personal por Jesucristo y cómo desarrollar un programa progresivo discipular.



**RELACIONES HUMANAS - 30 horas.-** Partiendo del punto de vista de la definición del hombre en términos de relación, el curso analiza los ámbitos de las relaciones interpersonales, las barreras de la comunicación interpersonal, los objetivos de las relaciones interpersonales, la persona dialógica y las relaciones con grupos.

**EDUCACION CRISTIANA I - 30 horas.-** Bases históricas de la educación cristiana. Filosofía de la educación cristiana. El desarrollo del programa educativo de la Iglesia en sus diversas formas. La importancia de la obra educativa de la Iglesia.

**SECTAS MODERNAS - 30 horas.-** Historia y Doctrina de Movimientos desafiantes del Cristianismo. Historia y Doctrina de las Sectas cristianas que desafían el cristianismo. Resurgimiento y avance de religiones esotéricas y sincretistas en nuestro tiempo. Avance del satanismo y los daños que está causando. Desarrollo estrategias cristianas frente a esta serie de engaños. Actitud de la Iglesia de Cristo frente a estos desafíos. Cómo desarrollar un mejor ministerio frente a la saturación de movimientos de este tipo. Trabajo en grupos pequeños para investigaciones y entrevistas.

**PNEUMATOLOGIA APLICADA - 30 horas.-** El propósito de este curso es el de informarle al estudiante en cuanto a los temas de : dones, cuerpo de Cristo, frutos, santidad, llenura, bautismo, y otros asuntos pertenecientes a la doctrina del Espíritu Santo. Se tratará de no sólo informarle al seminarista de estas cosas sino también ayudarle a aplicar las grandes verdades bíblicas acerca de la vida en el Espíritu a su propia vida y ministerio, esto con el propósito de promover desde el puro principio la verdadera "Vida en Cuerpo" entre todo el personal del Seminario.



**ADMINISTRACION DE LA IGLESIA - 30 horas.-** Análisis del programa total de la Iglesia, sus propósitos y metas. Relaciones del pastor con los demás líderes y con la Iglesia en general. Experiencia práctica en la elaboración de programas de trabajo de corto y largo alcance. Manejo de los libros de registro y contabilidad de la Iglesia. Cómo obtener la participación de todos los miembros en las actividades de la Iglesia. Selección y adiestramiento de líderes.

**GRAMATICA CASTELLANA - 30 horas.-** Análisis Gramatical. Énfasis en la sintaxis, composición y redacción.

**MUSICA - 30 horas.-** Conocer la teoría, solfeo y dirección de la música. Síntesis histórica de la música en general. La música cristiana e historia de los himnos. La música en la Biblia y el uso de instrumentos. El canto como parte de la música. El uso del canto y de la música en el programa de la Iglesia. Desarrollo práctico de este ministerio por medio del "Sermón de Canto". Aprendizaje de la música en un instrumento.

## CUERPO DOCENTE 1977

**JAIME OGAN - Rector**



**EDUCACION:** B.S. Universidad de Seattle Pacific M.D. Seminario de Asbury Estudio de Postgrado, Seminario de Fuller

**MINISTERIOS:** Misionero en el Ecuador por varios años Profesor en un Instituto de los Estados Unidos para el entrenamiento de candidatos a misioneros en América Latina. Rector y profesor del Seminario Bíblico de Colombia desde 1973.

**ESTADO CIVIL:** Casado con Loida, Hijos: Sherri, Geradl, Ronnie, Joani.

**ESPECIALIZACION:** Teología, Experiencias Aplicadas y Comunicaciones.

**JAIME ORTIZ HURTADO - Rector Interino**



**NACIMIENTO:** Febrero 23 de 1933, en Girardot, Cundinamarca, Colombia.

**EDUCACION:** Bachiller en Humanidades de la Universidad de Medellín. Bachiller y Máster en Teología del Seminario de Campinas, Brasil. Estudios de Derecho y Ciencias Políticas (4 años) en la Universidad Pontificia Bolivariana de Medellín.

**ESTADO CIVIL:** Casado con Janett Buzelli; dos hijos: Oscar y Raquel.

**MINISTERIOS:** Pastor, 10 años; Profesor del Seminario Bíblico de Colombia, 8 años, Moderador del Sínodo de la Iglesia Presbiteriana; Secretario Ejecutivo de la CEDEC; Representante de Colombia al Congreso Mundial de Evangelismo de Berlín, Alemania; Miembro actual de la Mesa Directiva de la Asociación Latinoamericana de Escuelas Teológicas Evangélicas.

**ESTADO CIVIL:** Casado con Janett Buzelli; dos hijos: Oscar y Raquel.

**ESPECIALIZACION:** Profesor de Teología Bíblica y Teología Práctica.



**RAYMOND C. HUNDLEY McGHAN**

**NACIMIENTO:** Septiembre 10 de 1947, en Miami, Florida, EE. UU. Se crió con cubanos y empezó a aprender español a la edad de 6 años.

**EDUCACION:** Terminó el bachillerato (High School) en 1965. Se graduó de la Universidad de Asbury en la especialidad (B.A.) de Literatura y Psicología en 1969. Se graduó

del Seminario de Asbury en 1974 con el M.A.R. (Máster) en Literatura Bíblica.

**MINISTERIOS:** Director de Obra Juvenil en 3 iglesias; director de un equipo de evangelismo juvenil; director de un "coffe house" con ministerio a "hippies"; pastor de una iglesia; tutor en sicología, español, inglés y estudio bíblico metódico; profesor de lenguas en la Universidad de Asbury; profesor y capellán del SBC; administrador de la Sociedad Misionera Interamericana.

**ESTADO CIVIL:** Casado con Sarón. Dos hijos: Joel, 4 años y Jonatán, 2 años.

**ESPECIALIZACION:** Profesor de Nuevo Testamento, Teología y Método Inductivo.



**MANUEL ROJAS GARCIA**

**NACIMIENTO:** Diciembre 14 de 1936, en Valparaiso, Antioquia, Colombia.

**EDUCACION:** Se graduó como Obrero Cristiano en el Instituto Peniel en 1957. Se graduó como Maestro de Primaria en la Escuela Normal Presbiteriana de Ibagué en 1959.

Obtuvo su grado de Bachillerato en Humanidades en el Liceo Interamericano de Bogotá, en 1961. Obtuvo diploma de Profesor en Matemáticas para Secundaria en la Universidad Javeriana de Bogotá, en 1965.

Realizó dos años de estudios Bíblicos y Teológicos especiales en el Seminario Bíblico Unido de Colombia de Medellín, en 1972 y 1973. Recibió el título de Sociólogo en la Universidad de San Buenaventura de Medellín, en 1976.

**MINISTERIOS:** Profesor del Instituto Bíblico Peniel, 1965-1967. Profesor del Colegio Interamericano de Bachillerato 1968. Director del Instituto Bíblico Peniel, 1970 y 1971. Tesorero de la Asociación de Iglesias Evangélicas Interamericanas de Colombia, 1972 y 1973. Presidente de la Asociación de Iglesias Evangélicas Interamericanas de Colombia, 1974 y 1975. Profesor del Seminario Bíblico de Colombia, 1974-?

**ESTADO CIVIL:** Casado con Anaydalid Ríos. Hijos: Hender 12 años; Lisseth, 11 años; Yanith, 8 años; y Raimer, 6 años.

**ESPECIALIZACION:** Profesor y Métodos de Enseñanza, de Investigación y Ciencias Sociales.



**VERNON LEROY BAUER JR. HARDY**

**NACIMIENTO:** Diciembre 13 de 1941, en Hemingway, Carolina del Sur, EE. UU.

**EDUCACION:** Terminó el bachillerato (High School) en 1960. Se graduó en la Universidad Asbury en la especialidad (B.A.) de Filosofía y Psicología en 1964. Se graduó del Seminario de Asbury con el M. Div. (Máster) en

Teología en 1967, y con el Th M. (Máster) en Lenguas y Literatura del Antiguo Testamento en 1974.

**MINISTERIOS:** Consejero de jóvenes en un campamento; director de un equipo para convenciones misioneras; director de un equipo de evangelismo en una cárcel (3 años); pastor de (4) iglesia simultáneamente por 3 años; pastor asistente de una iglesia urbana (9 meses); profesor del Seminario Bíblico de Colombia. años.

**ESTADO CIVIL:** Casado con Jean. Dos hijos: Vernon, 7 años y Joanna 3

**ESPECIALIZACION:** Profesor de Antiguo Testamento, Teología Bíblica y Método Inductivo.

## SEDE E INSTALACIONES LOCATIVAS DEL PLANTEL



**HUGO VELEZ M.**

**NACIMIENTO:** Junio 4 de 1937, en Armenia, Quindío, Colombia.

**EDUCACION:** Graduado de bachiller en 1969, Colegio Americano de Cali, Licenciado en Teología en 1973 del Seminario Teológico Bautista Internacional de Cali, Valle. Graduado en el Instituto Regional Penzotti para la distribución de las Sagradas Escrituras.

Graduado en Evangelio y Administración en el Movimiento Cruzada Estudiantil y Profesional para Cristo Alfa y Omega en Julio de 1974.

**MINISTERIOS:** Pastor durante diez años y medio en la Iglesia Presbiteriana C. en el Valle del Cauca. Capellán y profesor de Biblia en el Colegio Colón de Medellín durante año y medio.

Copastor de la Iglesia Presbiteriana de Medellín durante un año y medio; también en Pereira y Armenia, dentro de la Presbiteriana C.

Director y Administrador para Colombia del grupo Movilización de la Iglesia, cuyo Director general y fundador fue el Rd. Roberto K. Blanchard. Director del Ministerio Laico para las Iglesias Evangélicas de Colombia en el Movimiento Alfa y Omega.

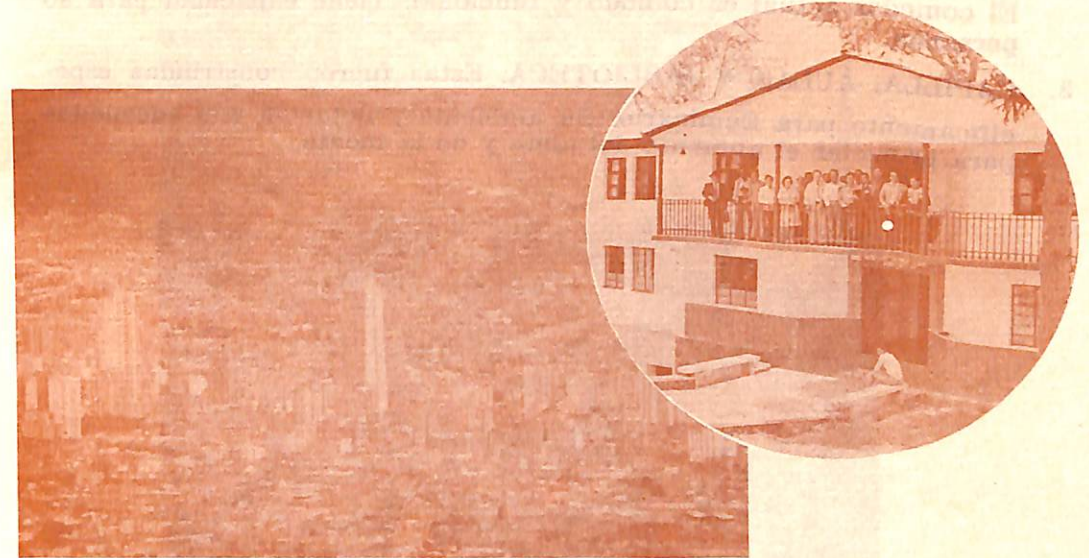
Director de Alfa y Omega en el distrito de Medellín, cuyo director nacional es el Dr. Néstor Chamorro con sede en Cali.

Cosejero y conferencista en campamentos para la juventud, para matrimonios y para la iglesia Discipulada y Liderazgo.

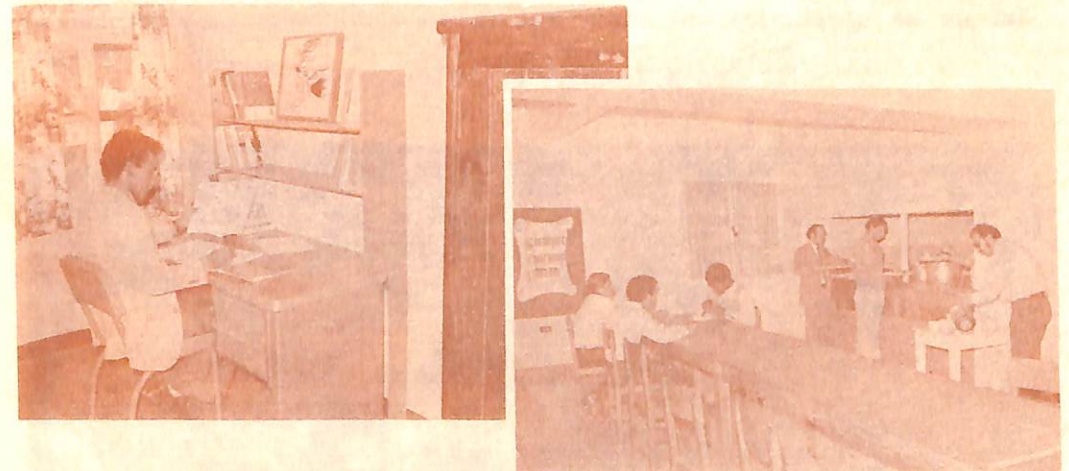
Profesor del Seminario Bíblico de Colombia.

**ESTADO CIVIL:** Casado con Orlanda Martínez J. Dos hijos: Gloria Patricia, 13 años y Gerson de 9 años.

**ESPECIALIZACION:** Profesor de Evangelismo personal y de la Iglesia; de Homilética, de Discipulado y Liderazgo.



1. **SEDE.-** El Seminario Bíblico está situado en la hermosa ciudad de Medellín, barrio Robledo-Palénque. El clima es agradable, casi primaveral. Las comunicaciones son eficientes con las demás ciudades del país y, aún, con el exterior. Hay centros culturales abundantes y de sana recreación. La gente es amable y hospitalaria. Tiene un ambiente ideal para el estudio.



2. **INTERNADOS Y COMEDOR.** El Seminario dispone de cómodos internados para albergar en el próximo año unos 25 estudiantes sol-

teros y 5 matrimonios. Se proyecta para 1978 ampliar estas instalaciones, y así sucesivamente hasta tener albergue para 100 alumnos. El comedor actual es cómodo y funcional. Tiene capacidad para 80 personas.

3. **CAPILLA, AULAS Y BIBLIOTECA.** Estas fueron construídas específicamente para Seminario. Su ambiente y dotación son adecuados para propiciar el alimento del alma y de la mente.



CAPILLA



AULA



BIBLIOTECA

### OBRA PRACTICA

Es la parte correspondiente a la experiencia aplicada del líder dentro de su propósito en la preparación académica.

El Seminario es conciente de la necesidad funcional del líder en el cuerpo y ésta será real si se entiende en todos sus aspectos, es, en otras palabras, "Educación por Ministerio en el Cuerpo".

El Seminario tiene este aspecto integrador del alumno como importantísimo para el desarrollo de su promesa, porque servirá de catalizador en el descubrimiento y desarrollo de los dones del estudiante en su ministerio.



Esta integración se efectuará en la experiencia profesor-alumno por medio de un programa discipular progresivo. De esta relación de cuerpo, hace la idea de Seminario-Iglesia, donde el alumno aprenderá a desarrollar las funciones correspondientes de su ministerio. Es por esto que será necesaria la consejería en la información cognoscitiva y la experiencia diaria del alumno.

Es importante entonces saber que Seminario-Iglesia es la expresión formal de la comunidad que ha sido levantada por Jesucristo mediante Su Espíritu y según Su Palabra, concretándose en la Adoración, proclamación del Evangelio y en el ejercicio del Ministerio Pastoral. Es decir, ésta es la parte funcional del Cuerpo de Cristo, en la cual los participantes (profesorado-alumno) darán pautas esenciales de la Iglesia, consciente de la necesidad de que Cristo sea plantado en el corazón de cada colombiano.

Por tanto, esta División tiene como objetivo específico "La Integración entre formación y función" del líder.

### INFORMACION GENERAL

1. REQUISITOS DE INGRESO: El Seminario exige los siguientes requisitos mínimos a sus candidatos a estudiar en él:
  - 1.1 Ser convertido y haber estado vinculado vitalmente a una iglesia evangélica no menos de dos años, la cual debe suministrar tal información.
  - 1.2 Tener 18 años de edad como mínimo.
  - 1.3 Ser Bachiller o tener 4o. de Bachillerato aprobado si es mayor de 24 años y ha ejercido el pastorado por más de dos años y/o ha cursado estudios de Instituto Bíblico.
  - 1.4 Acreditar buena salud por medio de certificados médicos.
  - 1.5 Tener la financiación suficiente para sostenerse mientras estudia.

### 2. COSTO DE ESTUDIOS.

#### 2.1 Costos de orden Académico:

	Trimestral	Anual (10 meses)
Pensión de estudios	\$ 1,000	3,000
Matrícula, uso de mobiliario y Biblioteca	150	450
Libros	600	1,800
Cuota denominacional		1,000
<b>Total</b>	<b>1,750</b>	<b>6,250</b>

### 2.2 Costos de sostenimiento personal en el caso de que el Seminario deba proveer alojamiento y alimentación:

#### Solteros

	Mensual	Anual (10 meses)
Alimentación	\$ 1,500	15,000
Vivienda	500	5,000
Seguros y Varios	300	3,000
<b>Total</b>	<b>2,300</b>	<b>23,000</b>

#### Casados (pareja sin hijos)

	Mensual	Anual (10 meses)
Alimentación	2,500	25,000
Vivienda	1,000	10,000
Seguros y varios	400	4,000
<b>Total</b>	<b>3,900</b>	<b>39,000</b>



OFICINA RECTOR



SECRETARIA

### 3. REGLAMENTO INTERNO

Como aspirante al sagrado ministerio en la obra del Señor Jesucristo, el aspirante está llamado a vivir una vida de verdadera piedad y devoción, según la exhortación de San Pablo a Timoteo: "Sé ejemplo de los fieles en palabras, en conversación, en caridad, en espíritu, en fe y en limpieza". Así, los solicitantes que fumen, beban, bailen, y practiquen juegos de suerte y azar o sean aficionados a tales diversiones, no serán aceptados. Se espera que quien aspira a ser ministro de Dios se habrá apartado de toda forma de diversión mundanal conforme a 1 de Juan 2:15,16; "No améis el mundo, ni las cosas que están en el mundo. Si alguno ama al mundo, el amor del Padre no está en él. Porque todo lo que hay en el mundo, los deseos de la carne, los deseos de los ojos, y la vanagloria de la vida, no proviene del Padre, sino del mundo".

Al hacer la solicitud de matrícula, se sobreentiende que el aspirante acepta y se somete en todo al reglamento interno del Seminario.

La dirección solicita a cada estudiante su más cordial y entusiasta cooperación en el cabal cumplimiento del reglamento interno. Se espera que el seminarista sea persona madura en la fe cristiana, que no necesite de ninguna fiscalización normal, sino que exhiba una disciplina propia.

Aquellos que por laxitud espiritual, mental, moral, o física introduzcan desorden o rehusen someterse al reglamento de la institución serán sancionados. En casos graves, la dirección puede pedir el retiro del estudiante.

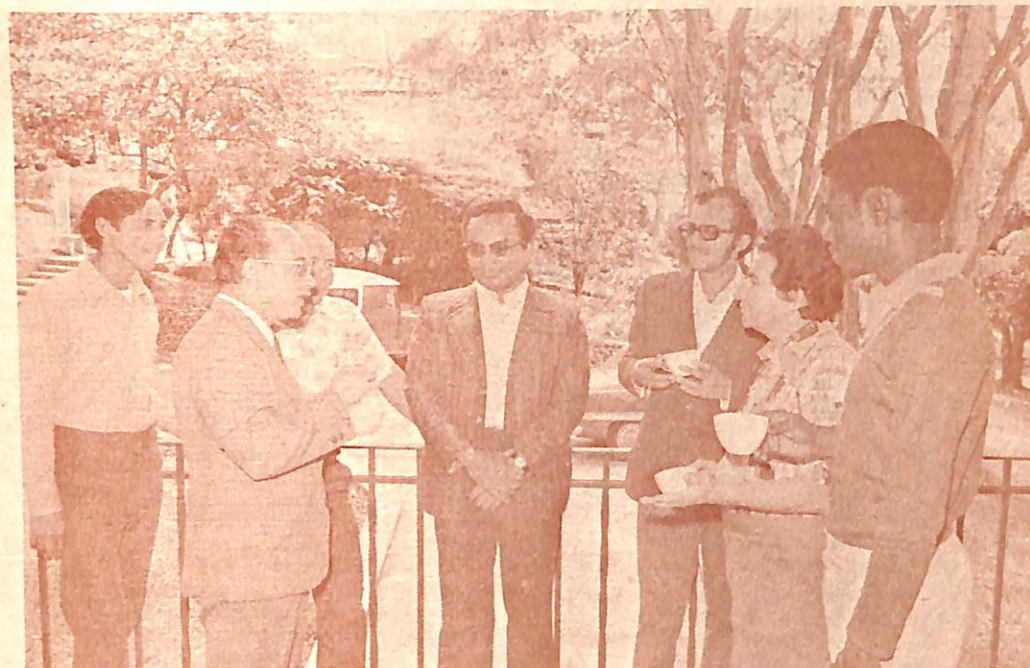
Si por algún motivo, después de haber sido recibido como estudiante, éste cayere en una falta grave, queda sobreentendido que este solo hecho lo descalifica para continuar formando parte de la institución, y la dirección se reserva el derecho de pedir su retiro inmediato del plantel. Si el estudiante confesare su falta franca y espiritualmente a la dirección, demostrando un verdadero espíritu de contricción y propósito firme de reconstruir su vida espiritual, puede ser posible que se considere su reingreso en el año siguiente. Si después de cometida la falta el estudiante procura encubrir su culpabilidad y rehusa el camino de la reconciliación, el reingreso será postergado indefinidamente, hasta que su vida espiritual sea revalidada. En tales casos la dirección solicitará un certificado de buena conducta de la agrupación a la cual pertenece.

### 4. CALENDARIO ACADEMICO - 1977

I TRIMESTRE: Febrero 14 - Mayo 7  
Vacaciones: Mayo 9 - 21

II TRIMESTRE: Mayo 23 - Agosto 6  
Vacaciones: Agosto 8 - 20

III TRIMESTRE: Agosto 22 - Noviembre 19



### SIETE RAZONES PARA ESTUDIAR EN EL SEMINARIO BIBLICO DE COLOMBIA (SBC)

- 1a. **EL S B C ES BIBLICO.** Los fundamentos son importantes. Nada substituye al conocimiento de la Palabra de Dios. En el SBC Ud. examina cuidadosamente, hasta en los originales, la Bendita Palabra de Vida.
- 2a. **EL SBC ES TEOLOGICAMENTE CRISTOCENTRICO.** La Teología no es humanismo religioso. No hay camino del hombre a Dios; sólo de Dios al hombre: Cristo. Cristo es el "Contenido Secreto" de todo el quehacer teológico.
- 3a. **EL SBC ENCARA CON SERIEDAD LOS PROBLEMAS MODERNOS COLOMBIANOS.** Como marco y trasfondo para el Ministerio Evangélico y Pastoral, el SBC investiga con sus alumnos los más desafiantes problemas colombianos.
- 4a. **EL SBC CONCENTRA EN SUS INTEGRANTES UN SELECCIONADO LIDERAZGO ACTUAL Y FUTURO** del pueblo evangélico de Colombia. Ud. estará en estimulante comunión con jóvenes llenos de entusiasmo y vocación para la Obra por Excelencia.

- 5a. **EL SBC ES IGLESIA** La extraordinaria riqueza de los Dones del Espíritu Santo al Cuerpo de Cristo, evidenciada en el Seminario como comunidad que adora, proclama y ministra, ampliará su visión de lo que es la Iglesia Bíblica y el ejercicio del pastorado funcional.
- 6a. **EI SBC ES ACOGEDOR** La amistad sincera, la solidaridad ante toda situación difícil, la fraternidad ungida, y sobre todo la Presencia de El, hacen de esta Casa un verdadero Hogar.

**NOTAS**